

当ファンドの仕組みは次の通りです。

商品分類	追加型投信／海外／株式	
信託期間	2011年11月22日(設定日)から無期限	
運用方針	ベトナム関連株・マザーファンド、インドネシア関連株・マザーファンド、フィリピン関連株・マザーファンドの受益証券を通じて、ベトナム、インドネシア、フィリピンの証券取引所に上場されている企業もしくは関連企業によって発行された比較的流動性の高い株式および株式関連証券に投資し、信託財産の中長期的な成長を図ることを目標とした運用を行います。銘柄選定にあたっては、企業収益の成長性や財務健全性などを勘案して厳選します。外貨建資産については、原則として為替ヘッジを行いませんが、機動的に市場変動に対応することがあります。	
主要投資対象	ベビーファンド	マザーファンドの受益証券を主要投資対象とします。なお株式等に直接投資する場合があります。
	ベトナム関連株・マザーファンド	ベトナムの取引所上場株式ならびに世界各国・地域の取引所上場のベトナム関連企業の株式
	インドネシア関連株・マザーファンド	インドネシアの取引所上場株式ならびに世界各国・地域の取引所上場のインドネシア関連企業の株式
	フィリピン関連株・マザーファンド	フィリピンの取引所上場株式ならびに世界各国・地域の取引所上場のフィリピン関連企業の株式
組入制限	ベビーファンド	株式への実質投資は、制限を設けません。外貨建資産への実質投資は、制限を設けません。
	ベトナム関連株・マザーファンド	株式への投資割合は、制限を設けません。外貨建資産への投資割合には、制限を設けません。
	インドネシア関連株・マザーファンド	
	フィリピン関連株・マザーファンド	
分配方針	毎決算日(年2回、原則として5月21日、11月21日)に、収益分配方針に基づいて分配を行います。分配金額は、委託会社が基準価額水準、市況動向等を勘案して決定します。ただし、分配対象収益が少額の場合等には分配を行わないことがあります。	

アセアンCAM-VIPファンド

追加型投信／海外／株式

運用報告書(全体版)

第19期

決算日：2021年5月21日

作成対象期間：2020年11月25日～2021年5月21日

受益者のみなさまへ

平素は格別のご愛顧を賜り厚く御礼を申し上げます。さて、「アセアンCAM-VIPファンド」は、2021年5月21日に第19期の決算を行いました。ここに、期中の運用状況と収益分配状況についてご報告申し上げます。今後ともいっそうのご愛顧を賜りますようお願い申し上げます。

キャピタル アセットマネジメント株式会社

東京都千代田区内神田一丁目13番7号四国ビルディング9階

< お問い合わせ先 >

【電話番号】 03-5259-7401

(受付時間：営業日の午前9時～午後5時)

【ホームページ】 <http://www.capital-am.co.jp/>

◆ 最近5期の運用実績

決算期	基準価額			参考指数		株式組入比率	純資産総額
	(分配落)	税込分配金	期中騰落率	期中騰落率	期中騰落率		
	円	円	%		%	%	百万円
15期(2019年5月21日)	9,926	0	3.0	1,162,079	△ 1.2	88.1	211
16期(2019年11月21日)	10,515	100	6.9	1,175,353	1.1	96.3	224
17期(2020年5月21日)	7,686	0	△26.9	866,410	△26.3	83.6	164
18期(2020年11月24日)	9,435	0	22.8	1,014,522	17.1	94.6	158
19期(2021年5月21日)	11,288	100	20.7	1,074,654	5.9	92.7	175

(注1) 基準価額の騰落率は分配金込み。

(注2) 基準価額は1万円当たり。(基準価額の全てに共通)

(注3) 当ファンドは親投資信託を組入れますので、「株式組入比率」は実質比率を記載しています。

(注4) 当ファンドは、適切なベンチマークが存在しないため、ベンチマークを設けていません。当報告書では、前営業日の「FTSE/ASEAN40指数」の終値を当日の為替レート(投信協会発表値)で邦貨換算した数値を参考指数として表示しています。

◆ 当期中の基準価額と市況等の推移

年月日	基準価額		参考指数		株式組入比率
		騰落率		騰落率	
(期首)	円	%		%	%
2020年11月24日	9,435	—	1,014,522	—	94.6
11月末	9,419	△ 0.2	1,015,477	0.1	91.3
12月末	10,020	6.2	1,024,733	1.0	96.6
2021年1月末	9,628	2.0	1,031,540	1.7	96.2
2月末	10,801	14.5	1,073,991	5.9	96.0
3月末	11,172	18.4	1,125,258	10.9	91.9
4月末	11,226	19.0	1,111,857	9.6	87.7
(期末)					
2021年5月21日	11,388	20.7	1,074,654	5.9	92.7

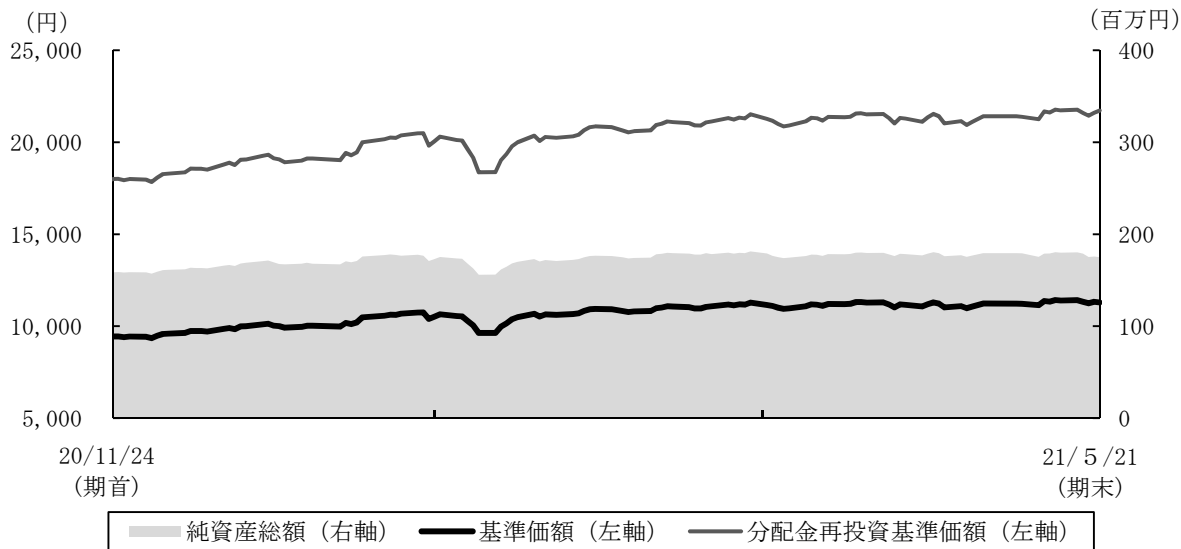
(注1) 期末基準価額は分配金込み、騰落率は期首比です。

(注2) 当ファンドは親投資信託を組入れますので、「株式組入比率」は実質比率を記載しています。

(注3) 当ファンドは、適切なベンチマークが存在しないため、ベンチマークを設けていません。当報告書では、前営業日の「FTSE/ASEAN40指数」の終値を当日の為替レート(投信協会発表値)で邦貨換算した数値を参考指数として表示しています。

◆ 運用経過の説明 ◆

● 基準価額の推移 (2020年11月25日～2021年5月21日)



第19期首：9,435円

第19期末：11,288円 (既払分配金100円)

騰落率：20.7% (分配金再投資ベース)

(注1) 分配金再投資基準価額は、分配金(税引前)を分配時に再投資したものとみなして計算したもので、ファンド運用の実質的なパフォーマンスを示すものです。

(注2) 分配金を再投資するかどうかについてはお客様がご利用のコースにより異なります。また、ファンドの購入価額により課税条件も異なります。従って、お客様の損益の状況を示すものではありません。

● 基準価額の主な変動要因 (2020年11月25日～2021年5月21日)

ベトナム株式の上昇が基準価額の主な上昇要因となりました。

● 投資環境 (2020年11月25日～2021年5月21日)

(ベトナム株式市場)

ベトナム株式市場は堅調な相場展開となりました。経済成長率が急回復したことや、企業業績が好調だったこと、米医薬品会社ファイザーなど、新型コロナウイルスワクチン治験での高い有効性が確認されたことなどが好材料になり堅調な相場展開になりました。1月下旬に新型コロナウイルス感染症の市中感染者が多数確認されたことを受け経済への影響が懸念されたことから市場は動揺し、一時大幅下落となりましたが、ベトナム政府が新型コロナウイルス感染を効果的に抑え込んだことを市場は好感し、堅調な相場展開となりました。

(インドネシア株式市場)

インドネシア株式市場は、米医薬品会社ファイザーに続き、米バイオ医薬品会社のモデルナや英製薬会社アストラゼネカの新型コロナウイルスワクチン治験での高い有効性が確認されたとの報道を好感し、上昇しました。また、米国では大統領選挙でバイデン氏が勝利し、米中貿易摩擦が解消されるとの期待が高まる中、米国政治の不透明感が後退したことも好材料になりました。しかし、新型コロナウイルスの新規感染者数の急増を受け、市場のセンチメントが悪化し、軟調な相場展開となりました。

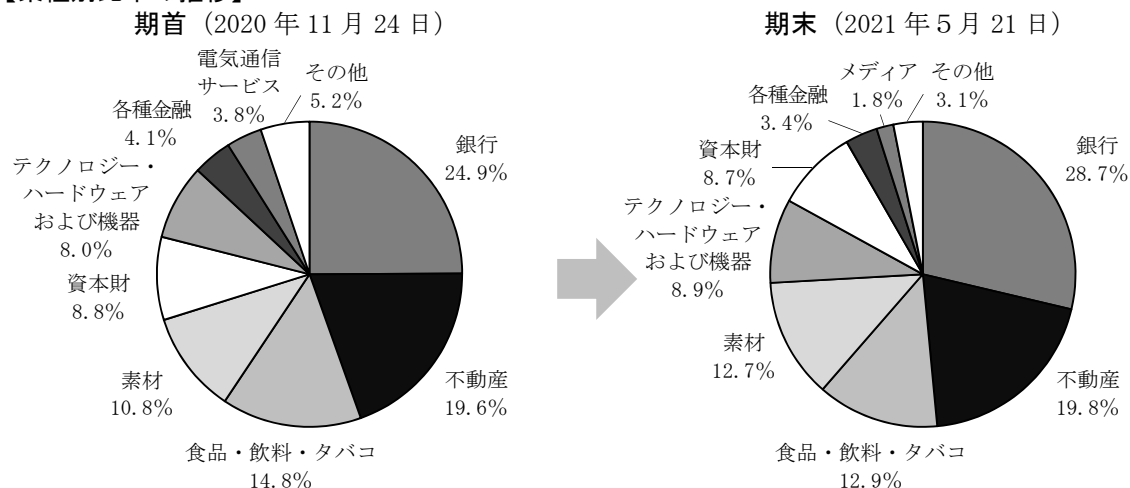
(フィリピン株式市場)

期初から、米医薬品会社ファイザーに続き、米バイオ医薬品会社のモデルナや英製薬会社アストラゼネカの新型コロナウイルスワクチン治験での高い有効性が確認されたとの結果を好感し、上昇しました。また、米国では大統領選挙でバイデン氏が勝利し、米中貿易摩擦解消との期待が高まる中、米国政治の不透明感が後退したことも好材料になりました。しかし、新型コロナウイルスの新規感染者数の急増を受け、4段階で実施する外出・移動制限措置を最高段階に引き上げたことから市場のセンチメントが悪化し、軟調な相場展開となりました。

● 当該投資信託のポートフォリオ (2020年11月25日～2021年5月21日)

当ファンドが組入れた期初におけるマザーファンドの組入比率は、ベトナム関連株・マザーファンドが42.5%、インドネシア関連株・マザーファンドが22.5%、フィリピン関連株・マザーファンドが33.8%となっています。その後、フィリピン関連株・マザーファンドの投資比率を減らし、ベトナム関連株・マザーファンドの投資比率を増やしたことから、期末時点では、ベトナム関連株・マザーファンドが51.1%、インドネシア関連株・マザーファンドが22.8%、フィリピン関連株・マザーファンドが24.4%となっています。業種別(前期比)では、主に「銀行」や「素材」が増え、「食品・飲料・タバコ」が減りました。

【業種別比率の推移】

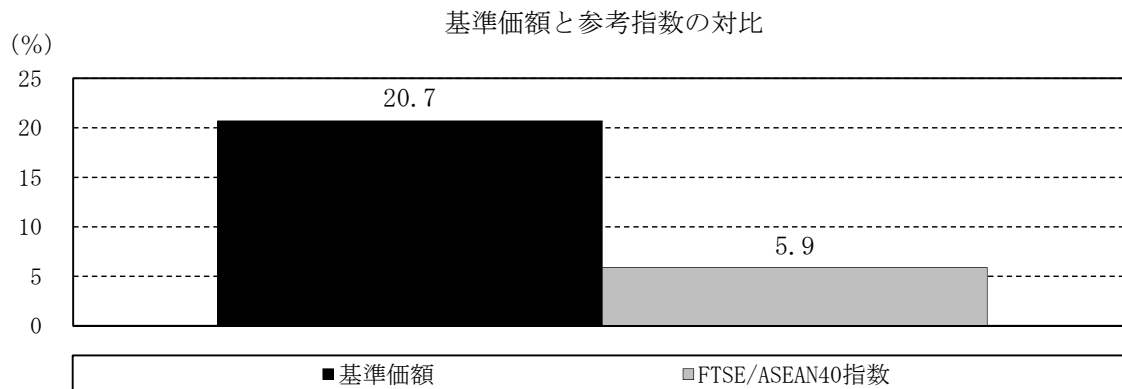


※ 当ファンドの実質組入比率(除く現金)による構成比です。

※ 各比率の合計が四捨五入の関係で100%にならない場合があります。

● 当該投資信託のベンチマークとの差異

当ファンドは運用の目標となるベンチマークを設けていません。以下のグラフは、当ファンドの基準価額と参考指数の騰落率の対比です。



(注1) 基準価額は分配金(税引前)込み。

(注2) 当ファンドは、適切なベンチマークが存在しないため、ベンチマークを設けていません。当報告書では、前営業日の「FTSE/ASEAN40指数」の終値を当日の為替レート(投信協会発表)で邦貨換算した数値を参考指数として表示しています。

● 分配金

分配原資、基準価額の水準等を勘案し、当期の分配金は以下の通りとさせていただきます。留保益は、「基本方針」および「運用方法」に基づいて運用します。

(単位：円、1万口当たり・税引前)

	第19期
	2020年11月25日～ 2021年5月21日
当期分配金	100
(対基準価額比率)	0.88%
当期の収益	100
当期の収益以外	—
翌期繰越分配対象額	1,641

(注1) 当期の収益は経費控除後の配当等収益および経費控除後の有価証券売買等損益、当期の収益以外は収益調整金および分配準備積立金です。

(注2) 対基準価額比率は、当期分配金(税込み)の期末基準価額(分配金込み)に対する比率であり、ファンドの収益率とは異なります。

(注3) 当期の収益、当期の収益以外は小数点以下切捨てで算出しているため合計が当期分配金(税引前)と一致しない場合があります。

● 今後の運用方針

(ベトナム株式市場)

弊社はベトナム株式市場について強気で見えています。理由としては、ベトナムの経済力と財政力が改善していることに加え、環太平洋パートナーシップに関する包括的及び先進的な協定(TPP11)や東アジア地域包括的経済連携(RCEP)協定、ベトナム欧州連合(EU)自由貿易協定(EVFTA)などが発効される中、ベトナムへの生産拠点移転により、ベトナム経済が恩恵を受けていることが挙げられます。そして、ベトナムが新型コロナウイルス感染症の封じ込めに成功していることを評価しています。今後の相場展開としては、ベトナムVN指数において心理的な抵抗ラインとなっていた1,200ポイントを4月初旬に上抜けたことや、期末時点の本年度予想株価収益率が約16倍台と割安なことから当面堅調な相場展開が続くと見えています。

(インドネシア株式市場)

弊社はインドネシア株式市場については長期的に強気の見方をしていきます。ジョコ大統領は、インフラ投資の拡大や海外からの企業誘致などの政策実行を加速させていくことで、株式相場の支援材料になると考えています。長期的には、人口の増加や所得水準の向上などを伴いながら、アセアン最大の経済規模を更に拡大していくことが見込まれていることから、株式市場における評価も高まると期待されます。

(フィリピン株式市場)

フィリピン株式市場は、新型コロナウイルス感染症の影響もあって年初から軟調な相場展開となっていますが、新型コロナウイルスワクチンの調達や「企業復興税優遇法案(CREATE)」によって東南アジア諸国で最も高い法人税を最大20%まで引き下げることで企業業績の改善が見込まれるため、年末に向けて大幅に上昇していくと見えています。運用方針としましては、GDP全体の約7割を個人消費が占めるほど、フィリピンは消費が活発なことから、引き続き消費関連セクター(消費者サービス・生活必需品・家庭用品)のオーバーウェイトを維持する予定です。

◆ 当期中の1万口(元本10,000円)当たりの費用明細

項 目	当 期		項 目 の 概 要
	金 額	比 率	
(a) 信 託 報 酬	95円	0.890%	(a) 信託報酬＝期中の平均基準価額×信託報酬率です。なお、期中の平均基準価額は10,645円です。
(投 信 会 社)	(51)	(0.483)	・委託した資金の運用の対価
(販 売 会 社)	(40)	(0.375)	・運用報告書等各種書類の送付、口座内での各ファンドの管理、購入後のアフターフォローの対価
(受 託 会 社)	(3)	(0.032)	・運用財産の管理、投信会社からの指図の実行の対価
(b) 売 買 委 託 手 数 料	10	0.090	(b) 売買委託手数料は期中の金額を各月末現在の受益権口数の単純平均で除したものです。
(株 式)	(10)	(0.090)	売買委託手数料とは、有価証券等の売買の際、売買仲介人に支払う手数料です。
(c) 有 価 証 券 取 引 税	5	0.051	(c) 有価証券取引税は期中の金額を各月末現在の受益権口数の単純平均で除したものです。
(株 式)	(5)	(0.051)	有価証券取引税とは、有価証券の取引の都度発生する取引に関する税金です。
(d) そ の 他 費 用	116	1.090	(d) その他費用は期中の金額を各月末現在の受益権口数の単純平均で除したものです。
(監 査 費 用)	(13)	(0.127)	・監査法人等に支払うファンドの監査に係る費用
(保 管 費 用)	(42)	(0.398)	・海外における保管銀行等に支払う有価証券等の保管および資金の送付金・資産の移転等に要する費用
(そ の 他)	(60)	(0.566)	・信託事務の処理等に要するその他の諸費用(目論見書・届出書および報告書の作成、交付、印刷に係る費用等)
合 計	226	2.121	

(注1) 期中の費用(消費税等のかかるものは消費税等を含む)は、追加・解約により受益権口数に変動があるため、簡便法により算出した結果です。なお、売買委託手数料、有価証券取引税及びその他費用は、当ファンドが組入れている親投資信託が支払った金額のうち、当ファンドに対応するものを含みます。

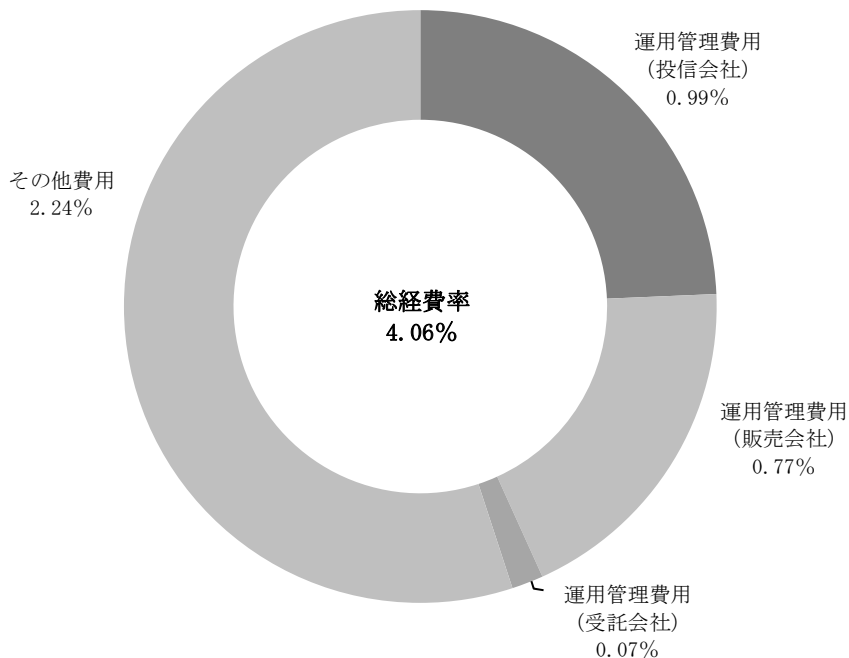
(注2) 「比率」欄は「1万口当たりのそれぞれの費用金額」を期中の平均基準価額で除して100を乗じたものです。

(注3) 各項目ごとに円未満は四捨五入してあります。

(参考情報)

○ 総経費率

当期中の運用・管理にかかった費用の総額を期中の平均受益権口数に期中の平均基準価額（1口当たり）を乗じた数で除した経費率（年率）は4.06%です。



(注1) 当ファンドの費用は1万口当たりの費用明細において用いた簡便法により算出したものです。

(注2) 各費用は、原則として、募集手数料、売買委託手数料及び有価証券取引税を含みません。

(注3) 各比率は、年率換算した値です。

(注4) 上記の前提条件で算出したものです。このため、これらの値はあくまでも参考であり、実際に発生した費用の比率とは異なります。

◆ 親投資信託受益証券の設定、解約状況 (2020年11月25日から2021年5月21日まで)

	設 定		解 約	
	口 数	金 額	口 数	金 額
ベトナム関連株・マザーファンド	千口 531	千円 2,000	千口 3,066	千円 13,500
インドネシア関連株・マザーファンド	—	—	867	2,000
フィリピン関連株・マザーファンド	47	100	2,916	6,000

(注) 単位未満は切捨て。

◆ 株式売買金額の平均組入株式時価総額に対する割合 (2020年11月25日から2021年5月21日まで)

項 目	当 期		
	ベトナム関連株・マザーファンド	インドネシア関連株・マザーファンド	フィリピン関連株・マザーファンド
(a) 期中の株式売買金額	38,438千円	33,382千円	5,719千円
(b) 期中の平均組入株式時価総額	182,121千円	34,678千円	45,710千円
(c) 売買高比率 (a) / (b)	0.21	0.96	0.12

(注1) (b)は各月末現在の組入株式時価総額の平均。

(注2) 単位未満は切捨て。

◆ 主要な売買銘柄 (2020年11月25日から2021年5月21日まで)

ベトナム関連株・マザーファンドにおける株式の売買

買 付				売 付			
銘柄	株数	金額	平均単価	銘柄	株数	金額	平均単価
	千株	千円	円		千株	千円	円
				FPT Corp	40	16,349	408
				Donghai Joint Stock Co Of Bentre	40	16,014	400
				Dat Xanh Group Joint Stock Company	30	3,292	109
				Masan Group Corp	6	2,782	463

(注1) 金額は受渡し代金。

(注2) 金額は約定毎の各月末の邦貨換算レートで算出し合計した金額。

(注3) 金額の単位未満は切捨て。

インドネシア関連株・マザーファンドにおける株式の売買

買 付				売 付			
銘柄	株数	金額	平均単価	銘柄	株数	金額	平均単価
	千株	千円	円		千株	千円	円
Wijaya Karya Bangunan Gedung T	2,000.000	3,493	1	Timah Persero Tbk PT	400.000	6,941	17
Barito Pacific Tbk PT	400.000	3,292	8	Surya Esa Perkasa Tbk PT	2,000.000	5,454	2
Surya Esa Perkasa Tbk PT	2,000.000	2,554	1	Tiga Pilar Sejahtera Food Tbk	1,915.900	4,147	2
Triputra Agro Persada PT	400.000	2,258	5	Estika Tata Tiara Tbk PT	1,000.000	1,115	1
Bank Rakyat Indonesia Agroniag	300.000	2,048	6	Smartfren Telecom Tbk PT	867.894	242	0.279
Smartfren Telecom Tbk PT	2,856.400	1,831	0.641				

(注1) 金額は受渡し代金。

(注2) 金額は約定毎の各月末の邦貨換算レートで算出し合計した金額。

(注3) 金額の単位未満は切捨て。

フィリピン関連株・マザーファンドにおける株式の売買

買 付				売 付			
銘柄	株数	金額	平均単価	銘柄	株数	金額	平均単価
	千株	千円	円		千株	千円	円
				PLDT INC	1.0	3,069	3,069
				Globe Telecom Inc	0.6	2,649	4,415

(注1) 金額は受渡し代金。

(注2) 金額は約定毎の各月末の邦貨換算レートで算出し合計した金額。

(注3) 金額の単位未満は切捨て。

◆ 利害関係人との取引状況等 (2020年11月25日から2021年5月21日まで)

当期中における利害関係人との取引はありません。

(注) 利害関係人とは、投資信託及び投資法人に関する法律第11条第1項に規定される利害関係人です。

◆ 組入資産の明細 (2021年5月21日現在)

親投資信託残高

種 類	期首(前期末)	当 期 末	
	口 数	口 数	評 価 額
	千口	千口	千円
ベトナム関連株・マザーファンド	21,251	18,717	89,544
インドネシア関連株・マザーファンド	18,483	17,615	39,975
フィリピン関連株・マザーファンド	25,502	22,633	42,664

(注) 単位未満は切捨て。

<参考情報>

下記は、ベトナム関連株・マザーファンド(43,904,837口)の内容です。

外国株式

上場、登録株式

銘 柄	期首(前期末)	当 期 末			業 種 等	
		株 数	株 数	評 価 額		
				外貨建金額		邦貨換算金額
(ベトナム)	百株	百株	千ベトナムドン	千円		
Viet Nam Dairy Products JSC	218.91	218.91	1,926,408	9,100	食品・飲料・タバコ	
FPT Corp	1,146.73	746.73	7,131,271	33,688	テクノロジー・ハードウェアおよび機器	
Vingroup JSC	0.07	0.07	860	4	不動産	
Vietnam Container Shipping JSC	0.06	0.06	306	1	運輸	
Hoa Sen Group	0.05	0.05	190	0	素材	
Donghai Joint Stock Co Of Bentre	1,185.27	785.27	8,237,482	38,913	素材	
Dat Xanh Group Joint Stock Company	1,891.65	1,591.65	3,716,502	17,556	不動産	
Masan Group Corp	420.00	360.00	4,089,600	19,319	食品・飲料・タバコ	
Bank for Foreign Trade of Viet	670.00	670.00	6,633,000	31,334	銀行	
Saigon Beer Alcohol Beverage C	115.00	115.00	1,749,150	8,262	食品・飲料・タバコ	
Vinhomes JSC	120.00	120.00	1,224,000	5,782	不動産	
Superdong Fast Ferry Kien Gian	0.02	0.02	21	0	運輸	
HDBank	1,885.00	2,392.50	7,656,000	36,166	銀行	
合 計	ベトナムドン通貨計 株数・金額	7,652.76	7,000.26	42,364,792	200,131	
	銘 柄 数 < 比率 >	13 銘柄	13 銘柄	—	<95.3%>	

(注1) 邦貨換算金額は、期末の時価をわが国の対顧客電信売買相場の仲値により邦貨換算したものです。

(注2) < >内は、純資産総額に対する各国別株式評価額の比率。

(注3) 評価額の単位未満は切捨て。

下記は、インドネシア関連株・マザーファンド(17,615,966口)の内容です。

外国株式

上場、登録株式

銘柄	期首(前期末)	当 期 末			業 種 等	
	株 数	株 数	評 価 額			
			外貨建金額	邦貨換算金額		
(インドネシア)	百株	百株	千インドネシアルピア	千円		
Tiga Pilar Sejahtera Food Tbk	19,159.0	—	—	—	食品・飲料・タバコ	
Barito Pacific Tbk PT	—	4,000.0	372,000	2,827	素材	
Ciputra Development Tbk PT	6,000.0	6,000.0	657,000	4,993	不動産	
Pan Brothers Tbk PT	2,892.0	2,892.0	45,404	345	耐久消費財・アパレル	
Bank Mandiri Persero Tbk PT	600.0	600.0	339,000	2,576	銀行	
Panin Financial Tbk PT	15,000.0	15,000.0	274,500	2,086	保険	
Timah Persero Tbk PT	5,000.0	1,000.0	165,000	1,254	素材	
Bank CIMB Niaga Tbk PT	5,000.0	5,000.0	480,000	3,648	銀行	
Bank Rakyat Indonesia Agroniag	—	3,000.0	253,500	1,926	銀行	
Media Nusantara Citra Tbk PT	4,000.0	4,000.0	380,000	2,888	メディア	
Bumi Serpong Damai PT	4,000.0	4,000.0	456,000	3,465	不動産	
Trada Alam Minera Tbk PT	20,000.0	20,000.0	100,000	760	運輸	
Smartfren Telecom Tbk PT	—	29,113.3	244,551	1,858	電気通信サービス	
Wijaya Karya Bangunan Gedung T	—	20,000.0	394,000	2,994	資本財	
PT Bank BTPN Syariah Tbk	1,000.0	1,000.0	283,000	2,150	銀行	
Estika Tata Tiara Tbk PT	10,000.0	—	—	—	食品・生活必需品小売り	
Triputra Agro Persada PT	—	4,000.0	308,000	2,340	食品・飲料・タバコ	
合 計	インドネシアルピア通貨計 株数・金額	92,651.0	119,605.3	4,751,956	36,114	
	銘柄数<比率>	12銘柄	15銘柄	—	<90.3%>	

(注1) 邦貨換算金額は、期末の時価をわが国の対顧客電信売買相場の仲値により邦貨換算したものです。

(注2) < >内は、純資産総額に対する各国別株式評価額の比率。

(注3) 評価額の単位未満は切捨て。

下記は、フィリピン関連株・マザーファンド(22,633,833口)の内容です。

外国株式
上場、登録株式

銘柄	株数	株数	期末		業種等	
			評価額			
			外貨建金額	邦貨換算金額		
(フィリピン)	百株	百株	千フィリピンペソ	千円		
Ayala Land Inc	650.00	650.00	2,093	4,752	不動産	
Bank of the Philippine Islands	160.00	160.00	1,284	2,915	銀行	
Globe Telecom Inc	6.00	—	—	—	電気通信サービス	
JG Summit Holdings Inc	210.00	210.00	1,040	2,362	資本財	
SM Prime Holdings Inc	1,200.00	1,200.00	3,942	8,951	不動産	
Universal Robina Corp	100.00	100.00	1,300	2,951	食品・飲料・タバコ	
SM Investments Corp	43.00	43.00	3,870	8,787	資本財	
Ayala Corp	34.00	34.00	2,417	5,489	各種金融	
BDO Unibank Inc	200.00	200.00	2,052	4,659	銀行	
PLDT INC	10.00	—	—	—	電気通信サービス	
Altus Property Ventures Inc	12.13	12.13	20	45	消費者サービス	
合計	フィリピンペソ通貨計株数・金額	2,625.13	2,609.13	18,019	40,916	
	銘柄数<比率>	11銘柄	9銘柄	—	<95.9%>	

(注1) 邦貨換算金額は、期末の時価をわが国の対顧客電信売買相場の仲値により邦貨換算したものです。

(注2) < >内は、純資産総額に対する各国別株式評価額の比率。

(注3) 評価額の単位未満は切捨て。

◆ 投資信託財産の構成 (2021年5月21日現在)

項目	期末	
	評価額	比率
	千円	%
ベトナム関連株・マザーファンド	89,544	49.4
インドネシア関連株・マザーファンド	39,975	22.0
フィリピン関連株・マザーファンド	42,664	23.5
コール・ローン等、その他	9,201	5.1
投資信託財産総額	181,387	100.0

(注1) 評価額の単位未満は切捨て。

(注2) 外貨建資産は、期末の時価をわが国の対顧客電信売買相場の仲値により邦貨換算したものです。なお、5月21日における邦貨換算レートは、1フィリピンペソ=2.2707円、100インドネシアルピア=0.7600円、100ベトナムドン=0.4724円です。

(注3) ベトナム関連株・マザーファンドにおいて、当期末における外貨建資産(206,610千円)の投資信託財産総額(210,043千円)に対する比率は、98.4%です。インドネシア関連株・マザーファンドにおいて、当期末における外貨建資産(39,464千円)の投資信託財産総額(39,975千円)に対する比率は、98.7%です。フィリピン関連株・マザーファンドにおいて、当期末における外貨建資産(41,529千円)の投資信託財産総額(42,664千円)に対する比率は、97.3%です。

◆ 資産、負債、元本及び基準価額の状況

(2021年5月21日現在)

項 目	当 期 末
(A) 資 産	181,387,082円
コール・ローン等	9,201,871
ベトナム関連株・マザーファンド(評価額)	89,544,525
インドネシア関連株・マザーファンド(評価額)	39,975,911
フィリピン関連株・マザーファンド(評価額)	42,664,775
(B) 負 債	6,280,684
未払収益分配金	1,551,236
未払解約金	3,260,765
未払信託報酬	267,683
その他未払費用	1,201,000
(C) 純資産総額(A-B)	175,106,398
元 本	155,123,625
次期繰越損益金	19,982,773
(D) 受益権総口数	155,123,625口
1万口当たり基準価額(C/D)	11,288円

<注記事項>

① 期首元本額	168,065,521円
期中追加設定元本額	10,649,176円
期中一部解約元本額	23,591,072円

② 分配金の計算過程

項 目	当 期
(a) 経費控除後の配当等収益	964,779円
(b) 経費控除後の有価証券売買等損益	10,466,256円
(c) 収益調整金	9,213,481円
(d) 分配準備積立金	6,368,074円
(e) 当期分配対象額(a+b+c+d)	27,012,590円
(f) 1万口当たり当期分配対象額	1,741.36円
(g) 分配金	1,551,236円
(h) 1万口当たり分配金	100円

◆ 損益の状況

当期：自2020年11月25日 至2021年5月21日

項 目	当 期
(A) 配 当 等 収 益	△ 992円
受 取 利 息	67
支 払 利 息	△ 1,059
(B) 有価証券売買損益	32,019,035
売 買 益	39,866,867
売 買 損	△ 7,847,832
(C) 信 託 報 酬 等	△ 2,742,033
(D) 当期損益金(A+B+C)	29,276,010
(E) 前期繰越損益金	△ 11,476,901
(F) 追加信託差損益金	3,734,900
(配当等相当額)	(9,201,141)
(売買損益相当額)	(△ 5,466,241)
(G) 合 計(D+E+F)	21,534,009
(H) 収 益 分 配 金	△ 1,551,236
次期繰越損益金(G+H)	19,982,773
追加信託差損益金	3,734,900
(配当等相当額)	(9,213,481)
(売買損益相当額)	(△ 5,478,581)
分配準備積立金	16,247,873

(注1) (B)有価証券売買損益は期末の評価換えによるものを含みます。

(注2) (C)信託報酬等には信託報酬に対する消費税等相当額を含めて表示しています。

(注3) (F)追加信託差損益金とあるのは、信託の追加設定の際、追加設定をした価額から元本を差し引いた差額分をいいます。

◆ 分配金のお知らせ

1 万口当たり分配金 (税込み)	100円
------------------	------

◆ お知らせ ◆

該当事項はございません。

※直近の決算内容を記載しています。

ベトナム関連株・マザーファンド

運用報告書

第 9 期

(決算日：2020年8月20日)
(作成対象期間：2019年8月21日～2020年8月20日)

当ファンドの仕組みは次の通りです。

商品分類	親投資信託
信託期間	無期限（設定日：2011年8月1日）
運用方針	主として、ベトナムで設立された企業やベトナムの証券取引所に上場されている企業もしくは関連企業によって発行された比較的流動性の高い株式および株式関連証券に投資し、収益および長期的な元本の成長を追求します。
主な運用対象	ベトナムの取引所上場株式ならびに世界各国・地域の取引所上場のベトナム関連企業の株式
主な投資制限	株式への投資割合には制限を設けません。

◆ 最近5期の運用実績

決算期	基準価額		参考指数		株式組入比率	純資産総額
	円	期中騰落率		期中騰落率		
5期(2016年8月22日)	22,291	5.3	2.980	△ 6.2	93.7	146
6期(2017年8月21日)	25,282	13.4	3.691	23.9	96.1	277
7期(2018年8月20日)	28,433	12.5	4.554	23.4	89.5	264
8期(2019年8月20日)	26,993	△ 5.1	4.513	△ 0.9	98.8	235
9期(2020年8月20日)	26,746	△ 0.9	3.916	△ 13.2	88.5	162

(注1) 基準価額は1万円当たり。(基準価額の全てに共通)

(注2) 当ファンドは、適切なベンチマークが存在しないため、ベンチマークを設けていません。当報告書では、前営業日の「ベトナム VN 指数」の終値を当日の為替レート(投信協会発表)で邦貨換算した数値を参考指数として表示しています。

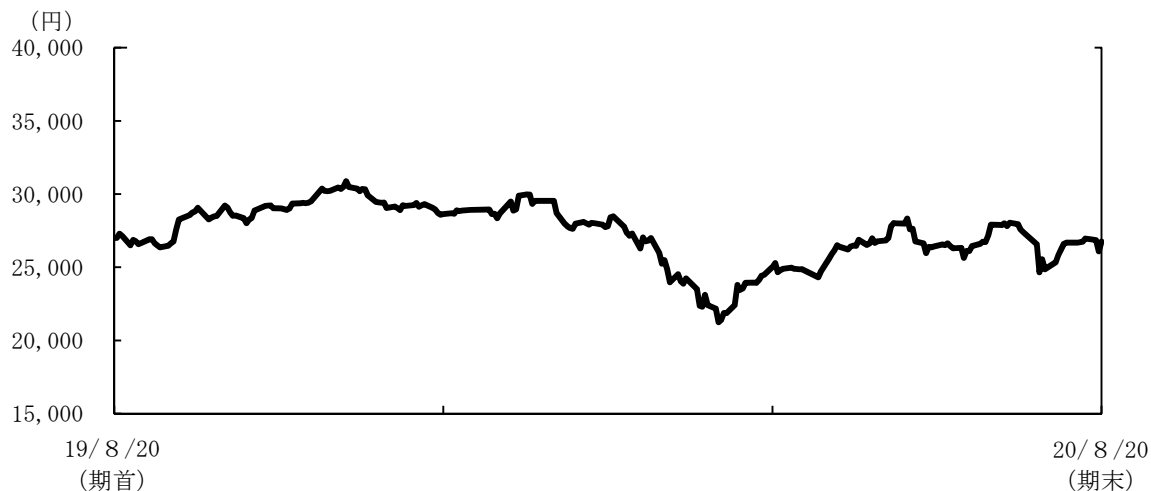
◆ 当期中の基準価額の推移

年月日	基準価額		参考指数		株式組入比率
	円	騰落率		騰落率	
(期首) 2019年8月20日	26,993	—	4.513	—	98.8
8月末	26,649	△ 1.3	4.502	△ 0.2	99.0
9月末	29,214	8.2	4.690	3.9	96.8
10月末	29,405	8.9	4.704	4.2	98.5
11月末	29,048	7.6	4.561	1.1	91.8
12月末	28,920	7.1	4.528	0.3	75.6
2020年1月末	28,700	6.3	4.510	△ 0.1	75.3
2月末	27,294	1.1	4.223	△ 6.4	76.4
3月末	21,244	△ 21.3	3.046	△ 32.5	75.9
4月末	24,860	△ 7.9	3.538	△ 21.6	80.0
5月末	26,771	△ 0.8	3.962	△ 12.2	81.2
6月末	25,639	△ 5.0	3.815	△ 15.5	87.9
7月末	24,983	△ 7.4	3.605	△ 20.1	66.1
(期末) 2020年8月20日	26,746	△ 0.9	3.916	△ 13.2	88.5

(注1) 騰落率は期首比です。

(注2) 当ファンドは、適切なベンチマークが存在しないため、ベンチマークを設けていません。当報告書では、前営業日の「ベトナム VN 指数」の終値を当日の為替レート(投信協会発表)で邦貨換算した数値を参考指数として表示しています。

◆ 基準価額の推移 (2019年8月21日～2020年8月20日)



◆ 1万口(元本10,000円)当たりの費用明細

項 目	当 期
(a) 売買委託手数料 (株 式)	23円 (23)
(b) 有価証券取引税 (株 式)	11 (11)
(c) その他費用 (保管費用等)	195 (195)
合 計	229

(注) 費用項目の概要および注記については、7頁の費用明細をご参照ください。

◆ 期中の売買及び取引の状況 (2019年8月21日から2020年8月20日まで)

株 式

		買 付		売 付	
		株 数	金 額	株 数	金 額
外 国	ベ ト ナ ム	百株 230 (759.41)	千ベトナムドン 5,848,497 (423,750)	百株 6,004.1	千ベトナムドン 22,745,869

(注1) 金額は受渡し代金。

(注2) 金額の単位未満は切捨て。

(注3) ()内は株主割当等による増減分で、上段の数字には含まれていません。

◆ 株式売買金額の平均組入株式時価総額に対する割合 (2019年8月21日から2020年8月20日まで)

項 目	当 期
(a) 期 中 の 株 式 売 買 金 額	132,027千円
(b) 期 中 の 平 均 組 入 株 式 時 価 総 額	206,205千円
(c) 売 買 高 比 率 (a) / (b)	0.64

(注1) (b)は各月末現在の組入株式時価総額の平均。

(注2) 単位未満は切捨て。

◆ 主要な売買銘柄 (2019年8月21日から2020年8月20日まで)

株 式

銘 柄	買 付			売 付			
	株 数	金 額	平均単価	銘 柄	株 数	金 額	平均単価
Saigon Beer Alcohol Beverage C	千株 23.00	千円 27,487	円 1,195	Refrigeration Electrical Engin	千株 134.55	千円 28,377	円 210
				Donghai Joint Stock Co Of Bentre	132.00	23,414	177
				Vietjet Aviation JSC	28.56	19,062	667
				Phu Nhuan Jewelry JSC	40.00	9,157	228
				Saigon Beer Alcohol Beverage C	11.50	9,013	783
				SSI Securities Corporation	116.00	7,014	60
				Viet Capital Securities JSC	47.25	5,440	115
				Superdong Fast Ferry Kien Gian	90.55	3,060	33

(注1) 金額は受渡し代金。

(注2) 金額は約定毎の各月末の邦貨換算レートで算出し合計した金額。

(注3) 金額の単位未満は切捨て。

◆ 利害関係人との取引状況等 (2019年8月21日から2020年8月20日まで)

当期中における利害関係人との取引はありません。

(注) 利害関係人とは、投資信託及び投資法人に関する法律第11条第1項に規定される利害関係人です。

◆ 組入資産の明細 (2020年8月20日現在)

外国株式
上場、登録株式

銘	柄	期首 (前期末)	当 期 末		業 種 等	
		株 数	株 数	評 価 額		
				外貨建金額		邦貨換算金額
(ベトナム)		百株	百株	千ベトナムドン	千円	
Refrigeration Electrical Engin		1,345.50	—	—	—	資本財
Viet Nam Dairy Products JSC		182.43	182.43	2,103,417	9,675	食品・飲料・タバコ
FPT Corp		1,171.07	1,346.73	6,309,430	29,023	テクノロジー・ハードウェアおよび機器
SSI Securities Corporation		1,000.00	—	—	—	各種金融
Vingroup JSC		0.07	0.07	605	2	不動産
Vietnam Container Shipping JSC		0.06	0.06	192	0	運輸
Hoa Sen Group		0.05	0.05	57	0	素材
Donghai Joint Stock Co Of Bentre		2,505.27	1,185.27	5,381,125	24,753	素材
Dat Xanh Group Joint Stock Company		2,067.90	2,491.65	2,254,943	10,372	不動産
Masan Group Corp		520.00	520.00	2,740,400	12,605	食品・飲料・タバコ
Bank for Foreign Trade of Viet		670.00	670.00	5,561,000	25,580	銀行
Phu Nhuan Jewelry JSC		400.00	—	—	—	耐久消費財・アパレル
Saigon Beer Alcohol Beverage C		—	115.00	2,076,900	9,553	食品・飲料・タバコ
Vinhomes JSC		120.00	120.00	960,000	4,416	不動産
Superdong Fast Ferry Kien Gian		905.52	0.02	17	0	運輸
Vietjet Aviation JSC		285.60	—	—	—	運輸
Viet Capital Securities JSC		472.50	—	—	—	各種金融
HDBank		1,450.00	1,450.00	3,936,750	18,109	銀行
小 計	ベトナムドン通貨計 株数・金額	13,095.97	8,081.28	31,324,839	144,094	
	銘 柄 数 <比 率>	17 銘柄	13 銘柄	—	<88.5%>	
合 計	株 数 ・ 金 額	13,095.97	8,081.28	—	144,094	
	銘 柄 数 <比 率>	17 銘柄	13 銘柄	—	<88.5%>	

(注1) 邦貨換算金額は、期末の時価をわが国の対顧客電信売買相場の仲値により邦貨換算したものです。

(注2) < >内は、純資産総額に対する各国別株式評価額の比率。

(注3) 評価額の単位未満は切捨て。

◆ 投資信託財産の構成 (2020年8月20日現在)

項 目	当 期 末	
	評 価 額	比 率
	千円	%
株 式	144,094	88.5
コ ー ル ・ ロ ー ン 等 、 そ の 他	18,796	11.5
投 資 信 託 財 産 総 額	162,890	100.0

(注1) 評価額の単位未満は切捨て。

(注2) 外貨建資産は、期末の時価をわが国の対顧客電信売買相場の仲値により邦貨換算したものです。なお、8月20日における邦貨換算レートは、100ベトナムドン=0.46円です。

(注3) 当期末における外貨建資産(162,443千円)の投資信託財産総額(162,890千円)に対する比率は、99.7%です。

◆ 資産、負債、元本及び基準価額の状況

(2020年8月20日現在)

項 目	当 期 末
(A) 資 産	162,890,744円
コ ー ル ・ ロ ー ン 等	18,176,987
株 式 (評 価 額)	144,094,261
未 収 配 当 金	619,496
(B) 純 資 産 総 額 (A)	162,890,744
元 本	60,901,941
次 期 繰 越 損 益 金	101,988,803
(C) 受 益 権 総 口 数	60,901,941口
1万口当たり基準価額 (B / C)	26,746円

<注記事項>

- (1) 期首元本額 87,108,374円
 期中追加設定元本額 27,683,843円
 期中一部解約元本額 53,890,276円
- (2) 期末における元本の内訳
 アセアンCAM-VIPファンド 23,063,146円
 CAMインドシナ5カ国ファンド ー円
 アセアンワールドファンド 37,838,795円

◆ 損益の状況

当期：自2019年8月21日 至2020年8月20日

項 目	当 期
(A) 配 当 等 収 益	6,198,218円
受 取 配 当 金	6,201,694
支 払 利 息	△ 3,476
(B) 有 価 証 券 売 買 損 益	△ 12,988,584
売 買 益	21,605,127
売 買 損	△ 34,593,711
(C) 信 託 報 酬 等	△ 1,779,215
(D) 当 期 損 益 金 (A + B + C)	△ 8,569,581
(E) 前 期 繰 越 損 益 金	148,023,157
(F) 解 約 差 損 益 金	△ 88,280,930
(G) 追 加 信 託 差 損 益 金	50,816,157
(H) 合 計 (D + E + F + G)	101,988,803
次 期 繰 越 損 益 金 (H)	101,988,803

(注1) (B)有価証券売買損益は期末の評価換えによるものを含みます。

(注2) (C)信託報酬等には信託報酬に対する消費税等相当額を含めて表示しています。

◆ お知らせ ◆

- 一般社団法人投資信託協会規則で規定されている、信用リスク集中回避のための投資制限に関する所定の約款変更を行いました。

(変更適用日：2019年11月28日)

※直近の決算内容を記載しています。

インドネシア関連株・マザーファンド 運用報告書

第 9 期

(決算日：2020年8月20日)
(作成対象期間：2019年8月21日～2020年8月20日)

当ファンドの仕組みは次の通りです。

商品分類	親投資信託
信託期間	無期限（設定日：2011年11月22日）
運用方針	主として、インドネシアで設立された企業やインドネシアの証券取引所に上場されている企業もしくは世界各国・地域の取引所に上場されている関連企業によって発行された比較的流動性の高い株式および株式関連証券に投資し、収益および長期的な元本の成長を追求します。
主な運用対象	インドネシアの取引所上場株式ならびに世界各国・地域の取引所上場のインドネシア関連企業の株式
主な投資制限	株式への投資割合には制限を設けません。

◆ 最近5期の運用実績

決算期	基準価額		参考指数		株式組入比率	純資産総額
	円	期中騰落率		期中騰落率		
5期(2016年8月22日)	18,740	8.0	41.703	3.3	96.7	60
6期(2017年8月21日)	19,911	6.2	48.329	15.9	92.9	57
7期(2018年8月20日)	23,359	17.3	43.957	△ 9.0	80.2	111
8期(2019年8月20日)	26,978	15.5	47.225	7.4	82.7	96
9期(2020年8月20日)	16,176	△ 40.0	37.964	△ 19.6	87.6	30

(注1) 基準価額は1万円当たり。(基準価額の全てに共通)

(注2) 当ファンドは、適切なベンチマークが存在しないため、ベンチマークを設けていません。当報告書では、インドネシアの株価指数である「ジャカルタ総合指数 (JCI)」の前営業日の終値を当日の為替レート(投信協会発表)で邦貨換算した数値を参考指数として表示しています。

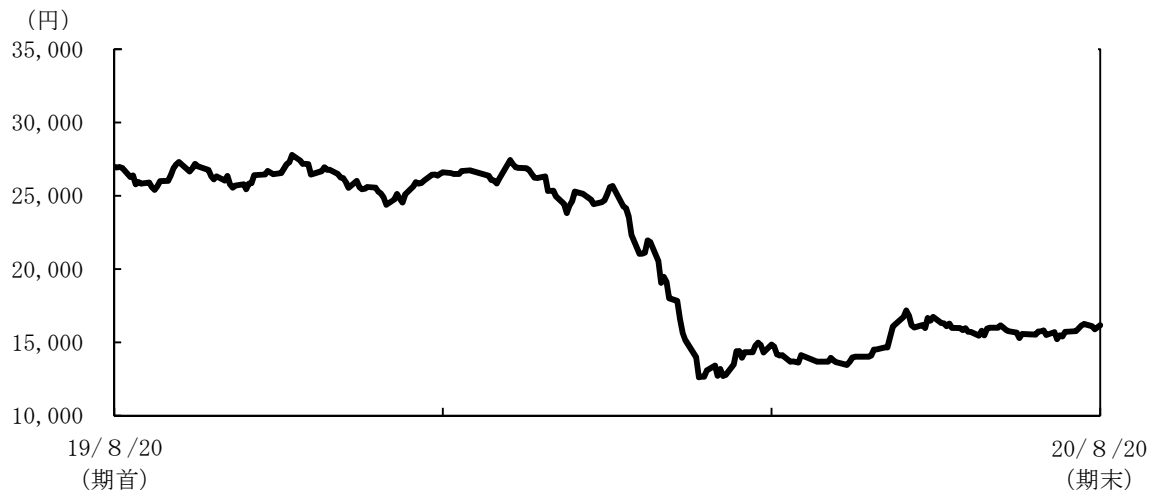
◆ 当期中の基準価額の推移

年月日	基準価額		参考指数		株式組入比率
	円	騰落率		騰落率	
(期首) 2019年8月20日	26,978	—	47.225	—	82.7
8月末	25,838	△ 4.2	47.168	△ 0.1	82.0
9月末	26,036	△ 3.5	47.096	△ 0.3	84.9
10月末	27,169	0.7	49.107	4.0	86.6
11月末	24,396	△ 9.6	46.434	△ 1.7	91.0
12月末	26,737	△ 0.9	50.002	5.9	94.9
2020年1月末	24,960	△ 7.5	48.461	2.6	98.5
2月末	22,326	△ 17.2	43.178	△ 8.6	95.1
3月末	12,717	△ 52.9	29.577	△ 37.4	93.7
4月末	13,629	△ 49.5	31.971	△ 32.3	54.6
5月末	14,528	△ 46.1	34.900	△ 26.1	86.3
6月末	15,842	△ 41.3	37.254	△ 21.1	86.9
7月末	15,502	△ 42.5	37.077	△ 21.5	87.2
(期末) 2020年8月20日	16,176	△ 40.0	37.964	△ 19.6	87.6

(注1) 騰落率は期首比です。

(注2) 当ファンドは、適切なベンチマークが存在しないため、ベンチマークを設けていません。当報告書では、インドネシアの株価指数である「ジャカルタ総合指数 (JCI)」の前営業日の終値を当日の為替レート(投信協会発表)で邦貨換算した数値を参考指数として表示しています。

◆ 基準価額の推移 (2019年8月21日～2020年8月20日)



◆ 1万口(元本10,000円)当たりの費用明細

項 目	当 期
(a) 売買委託手数料 (株 式)	75円 (75)
(b) 有価証券取引税 (株 式)	23 (23)
(c) その他費用 (保管費用等)	199 (199)
合 計	297

(注) 費用項目の概要および注記については、7頁の費用明細をご参照ください。

◆ 期中の売買及び取引の状況 (2019年8月21日から2020年8月20日まで)

株 式

		買 付		売 付	
		株 数	金 額	株 数	金 額
外国	インドネシア	百株 62,043	千インドネシアルピア 2,791,738	百株 189,811	千インドネシアルピア 5,127,293

(注1) 金額は受渡し代金。

(注2) 金額の単位未満は切捨て。

◆ 株式売買金額の平均組入株式時価総額に対する割合(2019年8月21日から2020年8月20日まで)

項 目	当 期
(a) 期中の株式売買金額	58,754千円
(b) 期中の平均組入株式時価総額	56,289千円
(c) 売買高比率(a)/(b)	1.04

(注1) (b)は各月末現在の組入株式時価総額の平均。

(注2) 単位未満は切捨て。

◆ 主要な売買銘柄 (2019年8月21日から2020年8月20日まで)

株 式

買 付				売 付			
銘 柄	株 数	金 額	平均単価	銘 柄	株 数	金 額	平均単価
	千株	千円	円		千株	千円	円
Panin Financial Tbk PT	1,800.0	4,179	2	Ciputra Development Tbk PT	1,022.0	5,653	5
Matahari Department Store Tbk	100.0	3,320	33	Modernland Realty Tbk PT	6,748.7	4,556	0.675
Indonesia Kendaraan Terminal T	500.0	2,813	5	Elnusa Tbk PT	2,538.9	3,821	1
Aneka Tambang Persero Tbk PT	315.1	2,354	7	Bank Permata Tbk PT	400.0	3,816	9
Bumi Serpong Damai PT	400.0	2,290	5	Panin Financial Tbk PT	2,000.0	2,435	1
Timah Persero Tbk PT	500.0	2,213	4	Surya Semesta Internusa Tbk PT	1,000.0	2,029	2
PT Bank BTPN Syariah Tbk	100.0	1,708	17	Bank Negara Indonesia Persero	50.0	1,939	38
Media Nusantara Citra Tbk PT	200.0	1,284	6	Bank Mandiri Persero Tbk PT	63.0	1,897	30
Trada Alam Minerata Tbk PT	2,000.0	893	0.446	Bank CIMB Niaga Tbk PT	405.5	1,781	4
Pan Brothers Tbk PT	289.2	541	1	Intiland Development Tbk PT	1,000.0	1,628	1

(注1) 金額は受渡し代金。

(注2) 金額は約定毎の各月末の邦貨換算レートで算出し合計した金額。

(注3) 金額の単位未満は切捨て。

◆ 利害関係人との取引状況等 (2019年8月21日から2020年8月20日まで)

当期中における利害関係人との取引はありません。

(注) 利害関係人とは、投資信託及び投資法人に関する法律第11条第1項に規定される利害関係人です。

◆ 組入資産の明細 (2020年8月20日現在)

外国株式
上場、登録株式

銘柄	期首 (前期末)	当 期 末				業 種 等
		株 数	株 数	評 価 額		
				外貨建金額	邦貨換算金額	
(インドネシア)	百株	百株	千インドネシアルピア	千円		
Intiland Development Tbk PT	10,000	—	—	—	不動産	
Ciputra Development Tbk PT	16,220	6,000	426,000	3,067	不動産	
Pan Brothers Tbk PT	—	2,892	75,192	541	耐久消費財・アパレル	
Bank Mandiri Persero Tbk PT	1,230	600	366,000	2,635	銀行	
Panin Financial Tbk PT	17,000	15,000	303,000	2,181	保険	
Bank Negara Indonesia Persero	500	—	—	—	銀行	
Timah Persero Tbk PT	—	5,000	390,000	2,808	素材	
Bank CIMB Niaga Tbk PT	9,055	5,000	400,000	2,880	銀行	
Bank Permata Tbk PT	9,000	5,000	635,000	4,572	銀行	
Pembangunan Jaya Ancol Tbk PT	1,379	—	—	—	消費者サービス	
Media Nusantara Citra Tbk PT	—	2,000	182,000	1,310	メディア	
Elnusa Tbk PT	25,389	—	—	—	エネルギー	
Bumi Serpong Damai PT	—	4,000	296,000	2,131	不動産	
Trada Alam Minera Tbk PT	16,000	20,000	100,000	720	運輸	
Surya Semesta Internusa Tbk PT	10,000	—	—	—	資本財	
Erajaya Swasembada Tbk PT	1,000	—	—	—	テクノロジー・ハードウェアおよび機器	
PT Bank BTPN Syariah Tbk	—	1,000	387,000	2,786	銀行	
Modernland Realty Tbk PT	67,487	—	—	—	不動産	
Estika Tata Tiara Tbk PT	20,000	10,000	190,000	1,368	食品・生活必需品小売り	
小 計	インドネシアルピア通貨計 株数・金額	204,260	76,492	3,750,192	27,001	
	銘 柄 数 <比 率>	14 銘柄	12 銘柄	—	<87.6%>	
合 計	株 数 ・ 金 額	204,260	76,492	—	27,001	
	銘 柄 数 <比 率>	14 銘柄	12 銘柄	—	<87.6%>	

(注1) 邦貨換算金額は、期末の時価をわが国の対顧客電信売買相場の仲値により邦貨換算したものです。

(注2) < >内は、純資産総額に対する各国別株式評価額の比率。

(注3) 評価額の単位未満は切捨て。

◆ 投資信託財産の構成 (2020年8月20日現在)

項 目	当 期 末	
	評 価 額	比 率
株 式	千円 27,001	% 87.6
コ ー ル ・ ロ ー ン 等 、 そ の 他	3,809	12.4
投 資 信 託 財 産 総 額	30,810	100.0

(注1) 評価額の単位未満は切捨て。

(注2) 外貨建資産は、期末の時価をわが国の対顧客電信売買相場の仲値により邦貨換算したものです。なお、8月20日における邦貨換算レートは、100インドネシアルピア=0.72円です。

(注3) 当期末における外貨建資産(29,201千円)の投資信託財産総額(30,810千円)に対する比率は、94.8%です。

◆ 資産、負債、元本及び基準価額の状況

(2020年8月20日現在)

項 目	当 期 末
(A) 資 産	30,810,721円
コ ー ル ・ ロ ー ン 等	3,781,691
株 式 (評価額)	27,001,382
未 収 配 当 金	27,648
(B) 純 資 産 総 額 (A)	30,810,721
元 本	19,046,979
次 期 繰 越 損 益 金	11,763,742
(C) 受 益 権 総 口 数	19,046,979口
1万口当たり基準価額 (B / C)	16,176円

<注記事項>

(1) 期首元本額	35,870,952円
期中追加設定元本額	1,937,393円
期中一部解約元本額	18,761,366円
(2) 期末における元本の内訳	
アセアンCAM-VIPファンド	19,046,979円

◆ お知らせ ◆

- 一般社団法人投資信託協会規則で規定されている、信用リスク集中回避のための投資制限に関する所定の約款変更を行いました。

(変更適用日：2019年11月28日)

◆ 損益の状況

当期：自2019年8月21日 至2020年8月20日

項 目	当 期
(A) 配 当 等 収 益	724,842円
受 取 配 当 金	726,703
支 払 利 息	△ 1,861
(B) 有 価 証 券 売 買 損 益	△ 36,879,652
売 買 益	3,805,400
売 買 損	△ 40,685,052
(C) 信 託 報 酬 等	△ 586,943
(D) 当 期 損 益 金 (A + B + C)	△ 36,741,753
(E) 前 期 繰 越 損 益 金	60,901,140
(F) 解 約 差 損 益 金	△ 15,498,252
(G) 追 加 信 託 差 損 益 金	3,102,607
(H) 合 計 (D + E + F + G)	11,763,742
次 期 繰 越 損 益 金 (H)	11,763,742

(注1) (B)有価証券売買損益は期末の評価換えによるものを含みます。

(注2) (C)信託報酬等には信託報酬に対する消費税等相当額を含めて表示しています。

※直近の決算内容を記載しています。

フィリピン関連株・マザーファンド

運用報告書

第 9 期

(決算日：2020年8月20日)

(作成対象期間：2019年8月21日～2020年8月20日)

当ファンドの仕組みは次の通りです。

商品分類	親投資信託
信託期間	無期限（設定日：2011年11月22日）
運用方針	主として、フィリピンで設立された企業やフィリピンの証券取引所に上場されている企業もしくは世界各国・地域の取引所に上場されている関連企業によって発行された比較的流動性の高い株式および株式関連証券に投資し、収益および長期的な元本の成長を追求します。
主な運用対象	フィリピンの取引所上場株式ならびに世界各国・地域の取引所上場のフィリピン関連企業の株式
主な投資制限	株式への投資割合には制限を設けません。

◆ 最近5期の運用実績

決算期	基準価額		参考指数		株式組入比率	純資産総額
	円	期中騰落率	円	期中騰落率		
5期(2016年8月22日)	23,977	△ 17.7	17,210	△ 12.2	98.2	30
6期(2017年8月21日)	24,396	1.7	17,076	△ 0.8	90.6	59
7期(2018年8月20日)	24,063	△ 1.4	15,698	△ 8.1	93.3	51
8期(2019年8月20日)	23,913	△ 0.6	16,194	3.2	93.7	60
9期(2020年8月20日)	18,345	△ 23.3	13,172	△ 18.7	95.9	46

(注1) 基準価額は1万円当たり。(基準価額の全てに共通)

(注2) 当ファンドは、適切なベンチマークが存在しないため、ベンチマークを設けていません。当報告書では、前営業日の「フィリピン総合指数(PCOMP)」の終値を当日の為替レート(投信協会発表)で邦貨換算した数値を参考指数として表示しています。

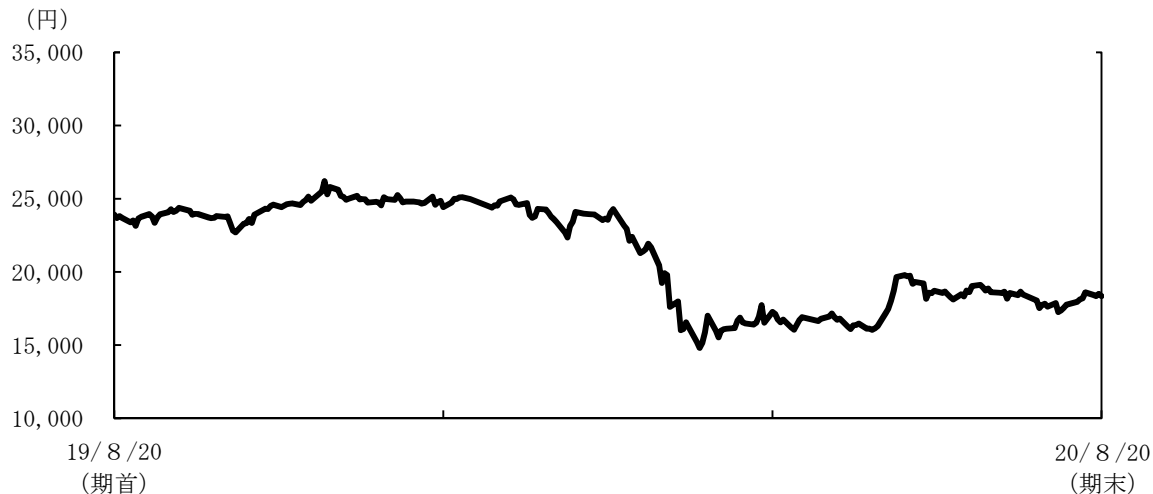
◆ 当期中の基準価額の推移

年月日	基準価額		参考指数		株式組入比率
	円	騰落率	円	騰落率	
(期首) 2019年8月20日	23,913	—	16,194	—	93.7
8月末	23,758	△ 0.6	16,101	△ 0.6	99.0
9月末	23,759	△ 0.6	16,264	0.4	97.8
10月末	25,140	5.1	17,163	6.0	98.7
11月末	24,971	4.4	16,780	3.6	98.6
12月末	24,976	4.4	16,881	4.2	96.0
2020年1月末	23,394	△ 2.2	15,820	△ 2.3	99.0
2月末	22,395	△ 6.3	14,981	△ 7.5	99.0
3月末	15,523	△ 35.1	10,929	△ 32.5	98.4
4月末	16,705	△ 30.1	11,965	△ 26.1	90.9
5月末	16,287	△ 31.9	11,809	△ 27.1	95.8
6月末	18,323	△ 23.4	13,187	△ 18.6	96.3
7月末	17,621	△ 26.3	12,628	△ 22.0	96.0
(期末) 2020年8月20日	18,345	△ 23.3	13,172	△ 18.7	95.9

(注1) 騰落率は期首比です。

(注2) 当ファンドは、適切なベンチマークが存在しないため、ベンチマークを設けていません。当報告書では、前営業日の「フィリピン総合指数(PCOMP)」の終値を当日の為替レート(投信協会発表)で邦貨換算した数値を参考指数として表示しています。

◆ 基準価額の推移 (2019年8月21日～2020年8月20日)



◆ 1万口(元本10,000円)当たりの費用明細

項 目	当 期
(a) 売買委託手数料 (株 式)	83円 (83)
(b) 有価証券取引税 (株 式)	74 (74)
(c) そ の 他 費 用 (保 管 費 用 等)	155 (155)
合 計	311

(注) 費用項目の概要および注記については、7頁の費用明細をご参照ください。

◆ 期中の売買及び取引の状況 (2019年8月21日から2020年8月20日まで)

株 式

		買 付		売 付	
		株 数	金 額	株 数	金 額
外 国	フ ィ リ ピ ン	百株	千フィリピンペソ	百株	千フィリピンペソ
		1,206 (12.13)	13,778 (-)	4,968	12,681

(注1) 金額は受渡し代金。

(注2) 金額の単位未満は切捨て。

(注3) ()内は株主割当等による増減分で、上段の数字には含まれていません。

◆ 株式売買金額の平均組入株式時価総額に対する割合 (2019年8月21日から2020年8月20日まで)

項 目	当 期
(a) 期 中 の 株 式 売 買 金 額	56,367千円
(b) 期 中 の 平 均 組 入 株 式 時 価 総 額	51,984千円
(c) 売 買 高 比 率 (a) / (b)	1.08

(注1) (b)は各月末現在の組入株式時価総額の平均。

(注2) 単位未満は切捨て。

◆ 主要な売買銘柄 (2019年8月21日から2020年8月20日まで)

株 式

買 付 銘 柄	買 付			売 付 銘 柄	売 付		
	株 数	金 額	平均単価		株 数	金 額	平均単価
	千株	千円	円		千株	千円	円
BDO Unibank Inc	19.0	5,920	311	Universal Robina Corp	20.0	6,703	335
SM Prime Holdings Inc	40.0	3,335	83	Puregold Price Club Inc	55.0	4,967	90
GT Capital Holdings Inc	1.8	3,150	1,750	Robinsons Land Corp	90.0	3,452	38
Globe Telecom Inc	0.6	2,873	4,789	BDO Unibank Inc	15.0	3,153	210
JG Summit Holdings Inc	20.0	2,696	134	Security Bank Corp	14.0	3,058	218
PLDT INC	1.0	2,672	2,672	Metro Pacific Investments Corp	300.0	2,252	7
Bank of the Philippine Islands	16.0	2,497	156	GT Capital Holdings Inc	1.8	1,835	1,019
SM Investments Corp	1.0	2,172	2,172	Ayala Corp	1.0	1,656	1,656
Puregold Price Club Inc	20.0	2,088	104				
Ayala Corp	1.2	1,881	1,568				

(注1) 金額は受渡し代金。

(注2) 金額は約定毎の各月末の邦貨換算レートで算出し合計した金額。

(注3) 金額の単位未満は切捨て。

◆ 利害関係人との取引状況等 (2019年8月21日から2020年8月20日まで)

当期中における利害関係人との取引はありません。

(注) 利害関係人とは、投資信託及び投資法人に関する法律第11条第1項に規定される利害関係人です。

◆ 組入資産の明細 (2020年8月20日現在)

外国株式

上場、登録株式

銘	柄	期首 (前期末)	当 期 末			業 種 等
		株 数	株 数	評 価 額		
				外貨建金額	邦貨換算金額	
(フィリピン)		百株	百株	千フィリピンペソ	千円	
Ayala Land Inc		650.00	650.00	2,070	4,513	不動産
Bank of the Philippine Islands		—	160.00	1,000	2,180	銀行
Globe Telecom Inc		—	6.00	1,278	2,786	電気通信サービス
JG Summit Holdings Inc		—	200.00	1,270	2,768	資本財
Robinsons Land Corp		900.00	—	—	—	不動産
Security Bank Corp		140.00	—	—	—	銀行
SM Prime Holdings Inc		800.00	1,200.00	3,720	8,109	不動産
Universal Robina Corp		240.00	40.00	556	1,212	食品・飲料・タバコ
SM Investments Corp		33.00	43.00	3,870	8,436	資本財
Ayala Corp		32.00	34.00	2,499	5,447	各種金融
Metro Pacific Investments Corp		3,000.00	—	—	—	各種金融
BDO Unibank Inc		160.00	200.00	1,836	4,002	銀行
Puregold Price Club Inc		550.00	200.00	1,038	2,262	食品・生活必需品小売り
PLDT INC		—	10.00	1,380	3,008	電気通信サービス
Altus Property Ventures Inc		—	12.13	16	36	消費者サービス
小 計	フィリピンペソ通貨計 株数・金額	6,505.00	2,755.13	20,533	44,763	
	銘 柄 数 <比 率>	10 銘柄	12 銘柄	—	<95.9%>	
合 計	株 数 ・ 金 額	6,505.00	2,755.13	—	44,763	
	銘 柄 数 <比 率>	10 銘柄	12 銘柄	—	<95.9%>	

(注1) 邦貨換算金額は、期末の時価をわが国の対顧客電信売買相場の仲値により邦貨換算したものです。

(注2) < >内は、純資産総額に対する各国別株式評価額の比率。

(注3) 評価額の単位未満は切捨て。

◆ 投資信託財産の構成 (2020年8月20日現在)

項 目	当 期 末	
	評 価 額	比 率
	千円	%
株 式	44,763	95.9
コ ー ル ・ ロ ー ン 等 、 そ の 他	1,918	4.1
投 資 信 託 財 産 総 額	46,682	100.0

(注1) 評価額の単位未満は切捨て。

(注2) 外貨建資産は、期末の時価をわが国の対顧客電信売買相場の仲値により邦貨換算したものです。なお、8月20日における邦貨換算レートは、1フィリピンペソ=2.18円です。

(注3) 当期末における外貨建資産(46,563千円)の投資信託財産総額(46,682千円)に対する比率は、99.7%です。

◆ 資産、負債、元本及び基準価額の状況

(2020年8月20日現在)

項 目	当 期 末
(A) 資 産	46,682,016円
コ ー ル ・ ロ ー ン 等	1,837,462
株 式(評価額)	44,763,832
未 収 配 当 金	80,722
(B) 純 資 産 総 額 (A)	46,682,016
元 本	25,446,334
次 期 繰 越 損 益 金	21,235,682
(C) 受 益 権 総 口 数	25,446,334口
1万口当たり基準価額 (B / C)	18,345円

<注記事項>

(1) 期首元本額	25,328,249円
期中追加設定元本額	118,085円
期中一部解約元本額	－円
(2) 期末における元本の内訳	
アセアンCAM-VIPファンド	25,446,334円

◆ お知らせ ◆

- ・ 一般社団法人投資信託協会規則で規定されている、信用リスク集中回避のための投資制限に関する所定の約款変更を行いました。

(変更適用日：2019年11月28日)

◆ 損益の状況

当期：自2019年8月21日 至2020年8月20日

項 目	当 期
(A) 配 当 等 収 益	453,736円
受 取 配 当 金	453,736
(B) 有 価 証 券 売 買 損 益	△ 14,147,237
売 買 益	4,645,818
売 買 損	△ 18,793,055
(C) 信 託 報 酬 等	△ 393,028
(D) 当 期 損 益 金 (A + B + C)	△ 14,086,529
(E) 前 期 繰 越 損 益 金	35,240,296
(F) 追 加 信 託 差 損 益 金	81,915
(G) 合 計 (D + E + F)	21,235,682
次 期 繰 越 損 益 金 (G)	21,235,682

(注1) (B)有価証券売買損益は期末の評価換えによるものを含みます。

(注2) (C)信託報酬等には信託報酬に対する消費税等相当額を含めて表示しています。